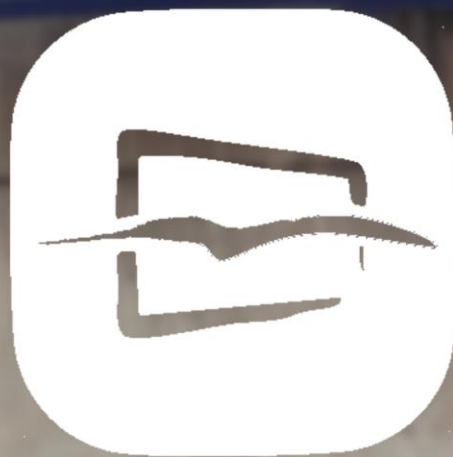


Desempleo en Gijón (mes de octubre)

SERVICIO DE EMPLEO



Gijón

Área de Acción Política
NNGG de Gijón

11/16

Coordinado por Borja Pérez Díaz

ÍNDICE

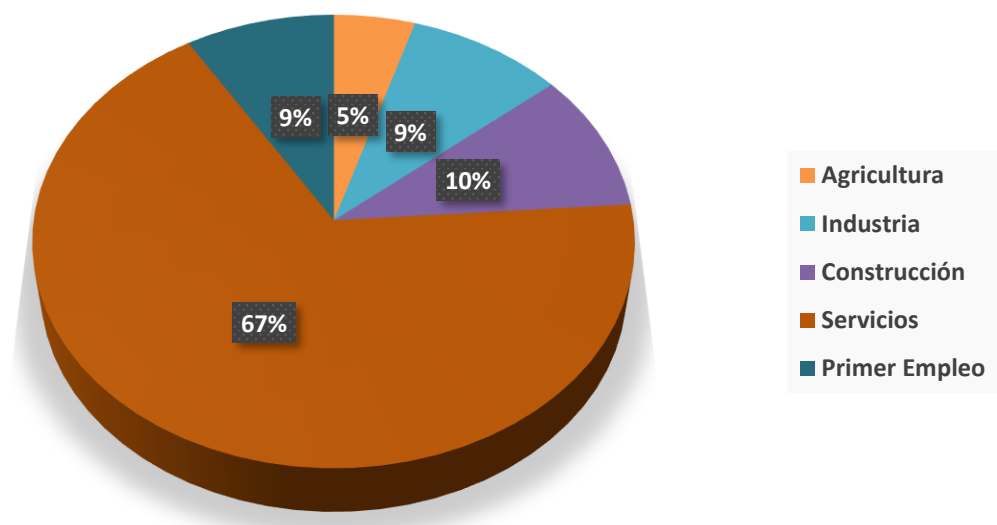
- 1. Datos del desempleo en España**
- 2. Datos del desempleo en Asturias**
- 3. Contrataciones en Asturias**
- 4. Afiliación a la Seguridad Social en Asturias**
- 5. Datos del desempleo en Gijón**
- 6. Evolución del desempleo en Gijón**
- 7. Desempleo joven en Gijón**
- 8. Contrataciones en Gijón**
- 9. Fuentes**

Datos del desempleo en España

El mes de octubre se cerró en España con una cifra de desempleo de 3.764.982 personas, lo cual supone un aumento de 44.685 personas (un aumento del 1,20%). El sector femenino registró una mayor cifra de desempleo, 2.113.194 (un aumento del 1,02%) mientras que el sector masculino registró una cifra de desempleo de 1.651.788 (un aumento del 1,43%). Si lo comparamos con el mes de octubre de 2015, se registra un descenso del -9,85%.

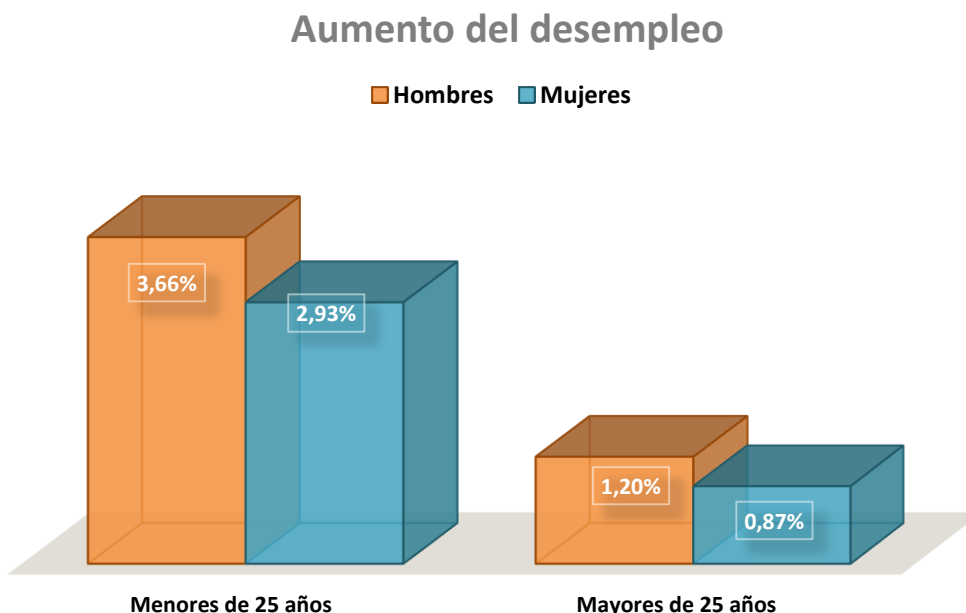
Cabe destacar el paro por sectores: el desempleo sólo ha descendido en el sector servicios. En el sector agrícola aumentó un 8,07%. En el sector industria se registró un aumento del 0,30% mientras que el desempleo descendió un -1,68% en el sector de la construcción. Por otro lado, en el sector servicios el paro aumentó un 1,39% mientras que en el sector del primer empleo aumentó en 0,56%. Comparándolo con el mes de octubre de 2015, en todos los sectores se ha producido un descenso del número de desempleados, con el sector de la construcción a la cabeza (un -16,93%). En este gráfico, podemos observar la actual distribución del paro por sectores a nivel nacional:

Desempleo por sectores



Podemos a su vez realizar un estudio por las franjas de edad. En la franja de menores de 25 años, los hombres registran una cifra de paro de 161.913 (un aumento del 3,66%), mientras que las mujeres registran una cifra de paro de 157.449 (un aumento del 2,93%). En total, en la franja de menores de 25, se registra un aumento de 10.189 personas (un aumento del 3,30%). En la franja de mayores de 25 años, los hombres registran un paro de 1.489.875 (un descenso del 1,20%), mientras que las mujeres registran una cifra de 1.955.745 (un aumento del 0,87%). En total, en la franja

de mayores de 25 años, se registra un aumento de 34.496 personas (un aumento del 1,01%). Todas las franjas comparadas con el mes de octubre de 2015 han registrado un descenso del número de desempleados, con el sector de los menores de 25 años a la cabeza (un -14,24%). En el siguiente gráfico podemos visualizar estos datos:

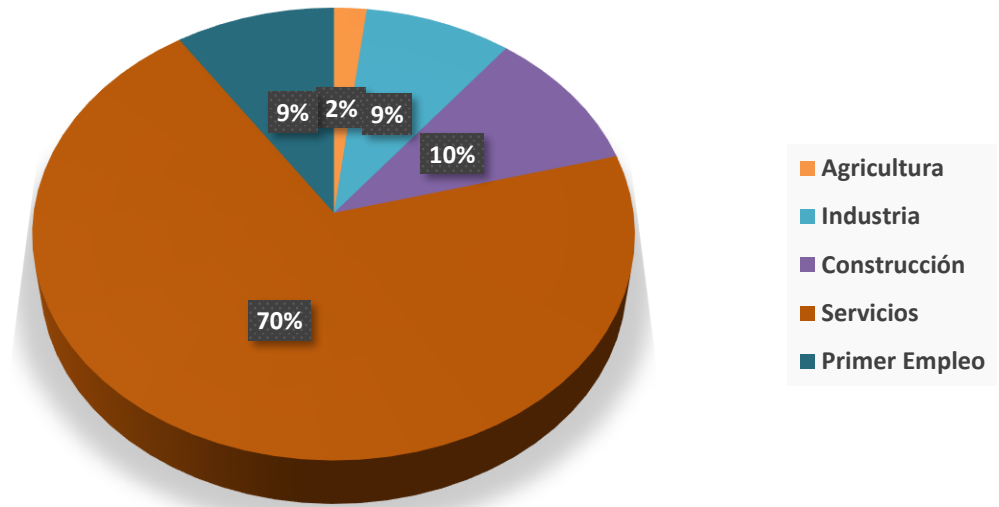


Datos del desempleo en Asturias

El mes de octubre se cerró en Asturias con una cifra de desempleados de 83.674, lo cual supone un aumento de 1.210 personas respecto al mes anterior (un aumento del 1,47%). En el sector femenino se registra una mayor cifra de paro, 45.749 (un aumento del 1,70%), mientras que en el sector masculino se registró una cifra de 37.925 (un aumento del 1,18%). No obstante, si lo comparamos con el mes de octubre de 2015, se registró un descenso del -8,78%.

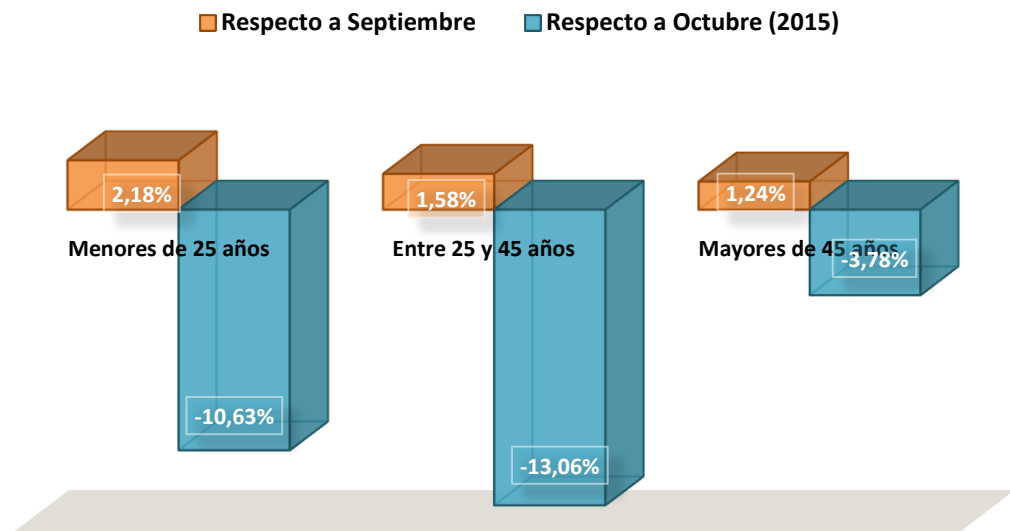
Cabe destacar el paro por sectores: ha aumentado en todos los sectores, menos en el sector de la construcción y en el sector sin empleo anterior. En el sector de la agricultura y la pesca se registró un aumento del 6,15%. En el sector de la industria se registró un aumento del 2,06%. En el sector de la construcción se registró un descenso del -1,17%. En el sector servicios, un aumento del 1,95%. Por último, en el sector del primer empleo se registró un descenso del -0,58%. Si comparamos los datos de los sectores con los de octubre de 2015, se registró un descenso generalizado en todos los sectores, con el sector de la construcción a la cabeza (un -16,62%). En el siguiente gráfico se puede observar la actual distribución del desempleo en Asturias por sectores:

Desempleo por sectores



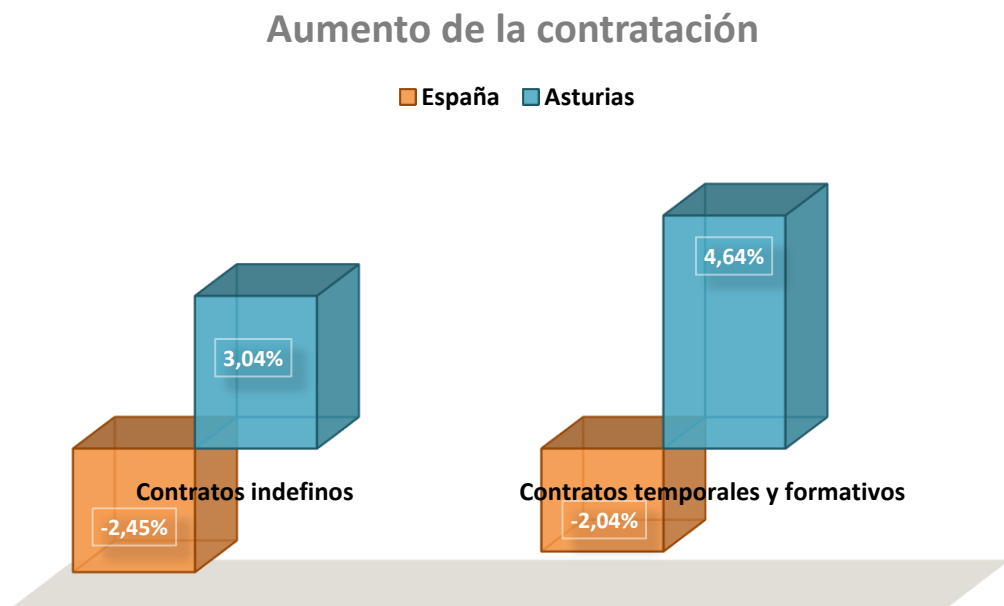
Si analizamos los datos del desempleo por franjas de edad, nos encontramos con que se produce un aumento del 2,18% en los desempleados menores de 25 años (situándose en 6.137 personas), un aumento del 1,58% en los desempleados entre 25 y 45 años (situándose en 38.584 personas) y un aumento del 1,24% en los desempleados mayores de 45 años (situándose en 38.953 personas). Si lo comparamos con el mes de octubre de 2015, se produce un descenso todos los sectores, con el sector entre 25 y 45 años a la cabeza. Este es el gráfico que podemos observar:

Aumento del desempleo



Contrataciones en Asturias

En Asturias se registraron un total de 30.671 contratos, lo que supuso un aumento del 4,51% respecto al mes anterior, y de un aumento del 4,96% respecto a octubre de 2015. Desglosando esta cifra, nos encontramos con que en Asturias se firmaron un total de 2.406 contratos indefinidos (un aumento del 3,04%), un total de 28.050 contratos temporales (un aumento del 4,85%) y un total de 215 contratos formativos (un descenso del -16,99%). En el siguiente gráfico podemos comparar los aumentos de las contrataciones en Asturias y en España:



Afiliación a la Seguridad Social en Asturias

El mes de octubre se cerró en Asturias con 354.478 afiliados a la Seguridad Social. Esto supone un aumento personas (un aumento del 0,26%) respecto al mes anterior. No obstante, si lo comparamos con octubre de 2015, se ha producido un aumento de 5.331 personas, lo que supone un aumento del 1,53%.

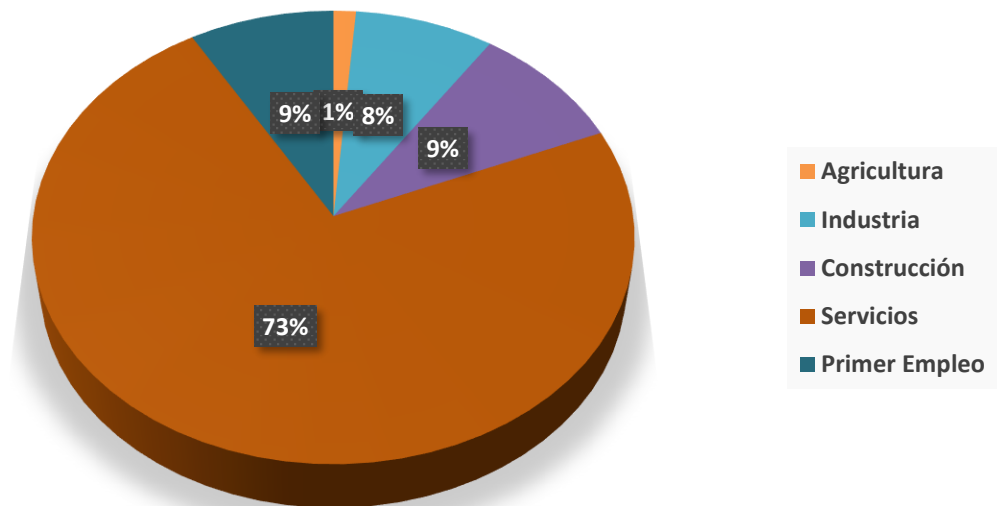
Datos del desempleo en Gijón

El mes de octubre se cerró en Gijón con una cifra de desempleo de 24.083 personas. El sector femenino registra una mayor cifra de desempleo, 13.683 mientras que el sector masculino registra una cifra de 10.400.

Comparándolo con el mes anterior, el desempleo aumentó en 171 personas. Mientras en el sector femenino aumentó en 85 personas, en el sector masculino aumentó en 86. Esto se traduce en una subida del paro de un 0,72%, si bien es cierto que se ha registrado un descenso fuerte frente octubre de 2015 (una bajada del -9,32%).

Cabe destacar el paro en los diferentes sectores económicos de la zona: el paro aumentó en el sector agrícola y el sector servicios. En el sector servicios, se registró un aumento del 1,27% (219 personas desempleadas más), mientras que en el sector de la construcción se registró un descenso de -1,16% (-26 personas desempleadas menos). En el sector de la industria descendió en un -0,45% (-9 personas desempleadas menos), en el sector agrícola aumentó un 6,38% (19 personas desempleadas más) y en las personas en busca de primer empleo descendió en un -1,54% (-32 personas desempleadas menos). En comparación con octubre de 2015, el mayor descenso se dio en la construcción, un -18,61%. En el siguiente gráfico se puede ver la evolución del paro en los diferentes sectores:

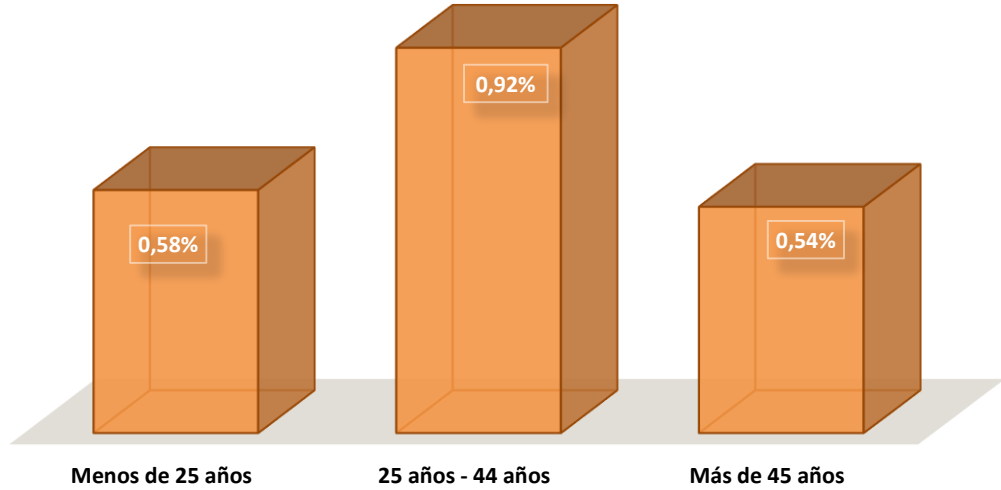
Desempleo por sectores



Conviene realizar también un estudio del paro en las diferentes franjas de edad. En todas las franjas de edad el paro ha aumentado. En la población menor de 25 años, se registró una cifra de 1.552 personas (9 más); en las personas con edades

comprendidas entre 25 y 44 años, se registró un paro de 10.822 personas (99 más); y en las personas mayores de 45 años, se registró la cifra de 11.709 (63 más). En términos relativos el aumento del paro se realizó de la siguiente forma:

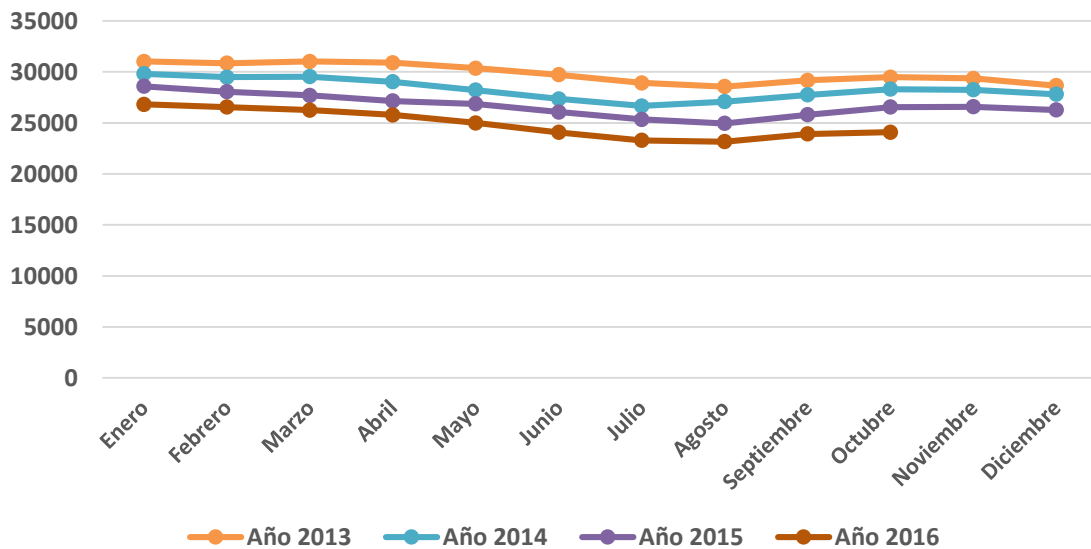
Aumento del desempleo



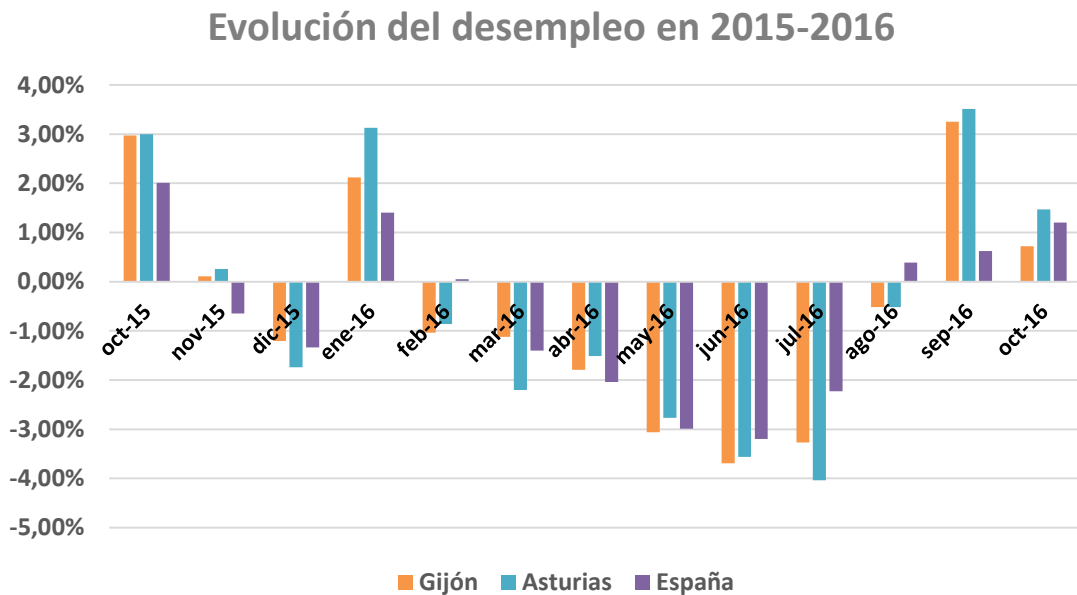
Evolución del desempleo en Gijón

En el siguiente gráfico podemos observar la evolución del desempleo en Gijón a lo largo del año 2016, comparándolo con los años 2013, 2014 y 2015 en cifras absolutas de desempleados:

Evolución del desempleo a nivel local



En el siguiente gráfico podemos observar la evolución del desempleo en Gijón a lo largo del año 2015 y 2016, comparándolo con la evolución en Asturias y en España, en porcentajes:



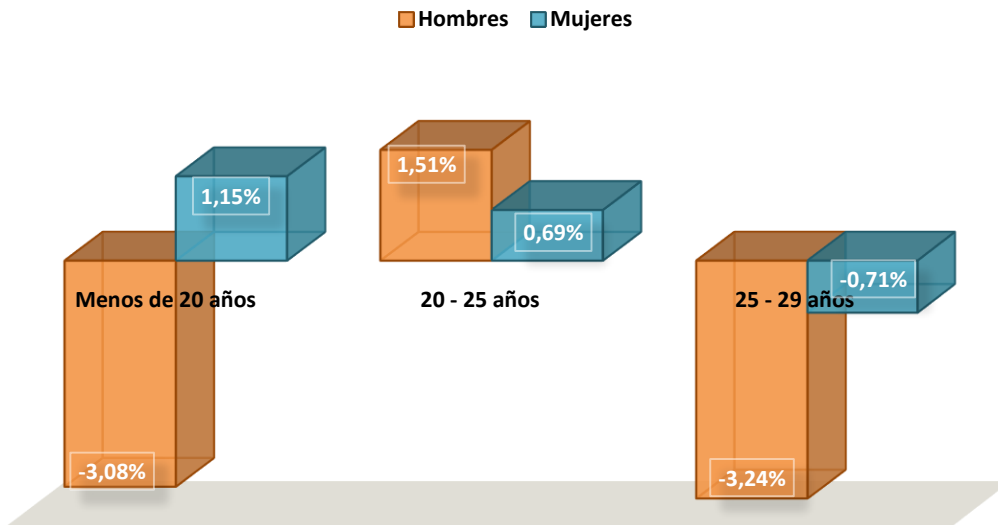
Desempleo joven en Gijón

Conviene realizar un estudio profundo del desempleo joven en Gijón. En octubre de 2016, un total de 3.402 menores de 29 años se encuentran en el paro. Esto supone un descenso de -27 personas respecto a septiembre de 2016 (un -0,79%), y un descenso del -13,13% respecto a octubre de 2015.

En el sector masculino, 189 menores de 20 años se encuentran en paro (un descenso del -3,08%), 604 con edades comprendidas entre 20 y 25 años (un aumento del 1,51%) y 867 con edades comprendidas entre los 25 y los 29 años (un descenso del -3,24%).

En el sector femenino, 176 menores de 20 años se encuentran en el paro (un aumento del 1,15%), 583 con edades comprendidas entre 20 y 25 años (un aumento del 0,69%) y un total de 983 con edades comprendidas entre los 25 y los 29 años (un descenso del -0,71%). Podemos visualizar estos datos en el siguiente gráfico:






Desempleo joven en Gijón



Contrataciones en Gijón

En Gijón se registraron un total de 9.119 contratos, -71 menos que en septiembre de 2016 y 550 más que en octubre de 2015. De ese total, 4.414 fueron a mujeres y 4.705 a hombres. Estas contrataciones supusieron el 29,73% del total de Asturias. Desglosando estos datos se firmaron 669 contratos indefinidos (un descenso del -1,18%), 8.400 temporales (un descenso del -0,65%) y 50 contratos formativos (un descenso del -13,79%). No obstante, si lo comparamos con octubre de 2015, la contratación indefinida ha aumentado en un 6,65%.

Fuentes

-  Observatorio Socioeconómico Local
-  Federación Asturiana de Empresarios
-  Instituto Nacional de Estadística
-  Servicio Público de Empleo Estatal
-  Servicio Público de Empleo Asturias