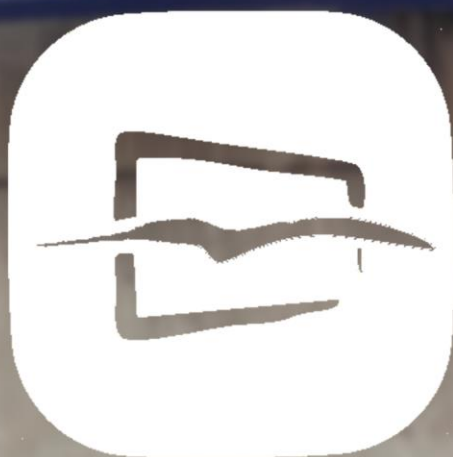


Desempleo en Gijón (mes de noviembre)

SERVICIO DE EMPLEO



Gijón

Área de Acción Política
NNGG de Gijón

12/16

Coordinado por Borja Pérez Díaz

ÍNDICE

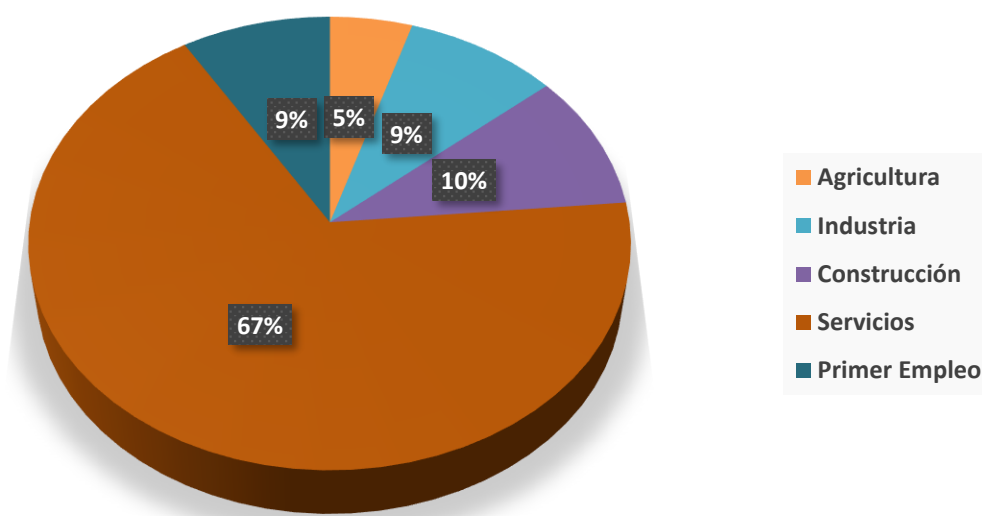
- 1. Datos del desempleo en España**
- 2. Datos del desempleo en Asturias**
- 3. Contrataciones en Asturias**
- 4. Afiliación a la Seguridad Social en Asturias**
- 5. Datos del desempleo en Gijón**
- 6. Evolución del desempleo en Gijón**
- 7. Desempleo joven en Gijón**
- 8. Contrataciones en Gijón**
- 9. Fuentes**

Datos del desempleo en España

El mes de noviembre se cerró en España con una cifra de desempleo de 3.789.823 personas, lo cual supone un aumento de 24.841 personas (un aumento del 0,66%). El sector femenino registró una mayor cifra de desempleo, 2.125.953 (un aumento del 0,60%) mientras que el sector masculino registró una cifra de desempleo de 1.663.870 (un aumento del 0,73%). Si lo comparamos con el mes de noviembre de 2015, se registra un descenso del -8,66%.

Cabe destacar el paro por sectores: el desempleo sólo ha descendido en el sector industria y en la construcción. En el sector agrícola aumentó un 2,18%. En el sector industria se registró un descenso del -1,10% mientras que el desempleo descendió un -1,22% en el sector de la construcción. Por otro lado, en el sector servicios el paro aumentó un 1,09% mientras que en el sector del primer empleo aumentó en 0,48%. Comparándolo con el mes de noviembre de 2015, en todos los sectores se ha producido un descenso del número de desempleados, con el sector de la construcción a la cabeza (un -16,02%). En este gráfico, podemos observar la actual distribución del paro por sectores a nivel nacional:

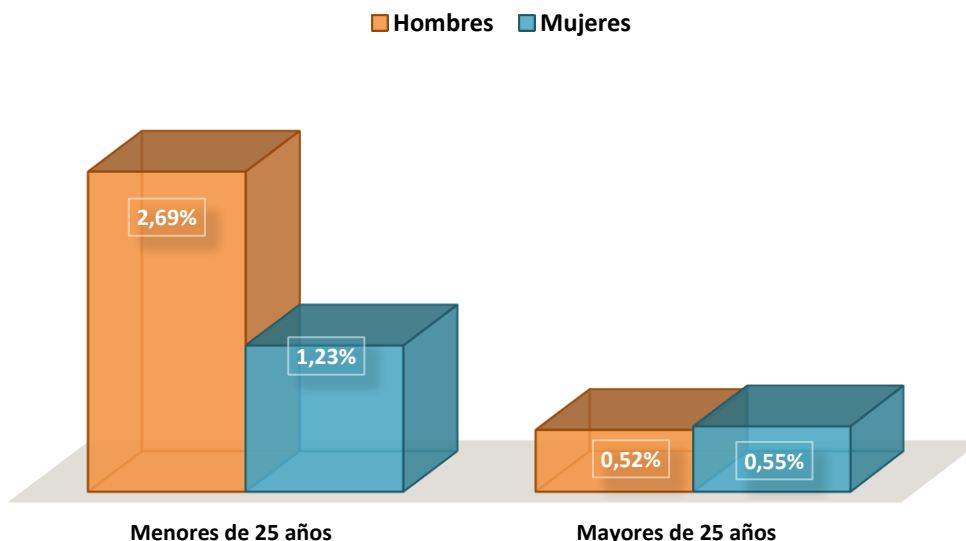
Desempleo por sectores



Podemos a su vez realizar un estudio por las franjas de edad. En la franja de menores de 25 años, los hombres registran una cifra de paro de 166.261 (un aumento del 2,69%), mientras que las mujeres registran una cifra de paro de 159.378 (un aumento del 1,23%). En total, en la franja de menores de 25, se registra un aumento de 6.277 personas (un aumento del 1,97%). En la franja de mayores de 25 años, los hombres registran un paro de 1.497.609 (un descenso del 0,52%), mientras que las mujeres registran una cifra de 1.966.575 (un aumento del 0,55%). En total, en la franja

de mayores de 25 años, se registra un aumento de 18.564 personas (un aumento del 0,54%). Todas las franjas comparadas con el mes de noviembre de 2015 han registrado un descenso del número de desempleados, con el sector de los menores de 25 años a la cabeza (un -11,31%). En el siguiente gráfico podemos visualizar estos datos:

Aumento del desempleo

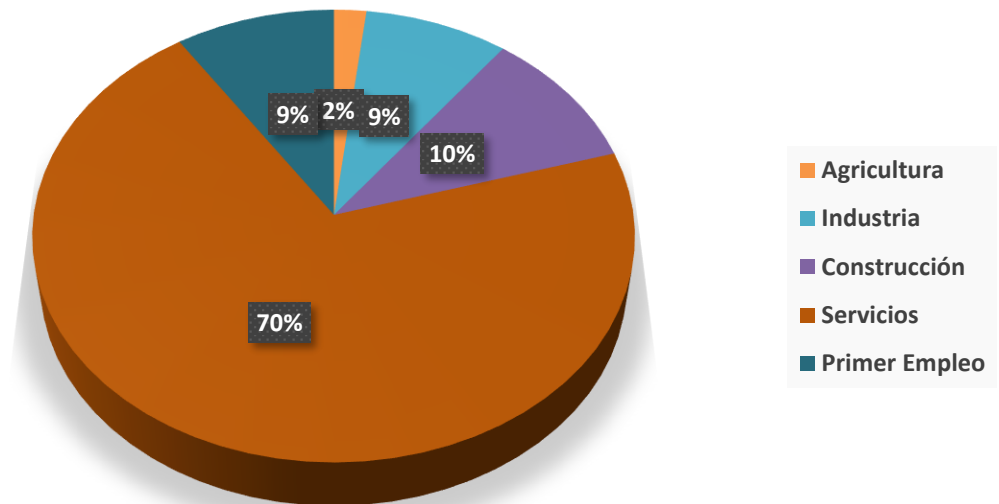


Datos del desempleo en Asturias

El mes de noviembre se cerró en Asturias con una cifra de desempleados de 84.114, lo cual supone un aumento de 440 personas respecto al mes anterior (un aumento del 0,53%). En el sector femenino se registra una mayor cifra de paro, 46.068 (un aumento del 0,70%), mientras que en el sector masculino se registró una cifra de 38.046 (un aumento del 0,32%). No obstante, si lo comparamos con el mes de noviembre de 2015, se registró un descenso del -8,55%.

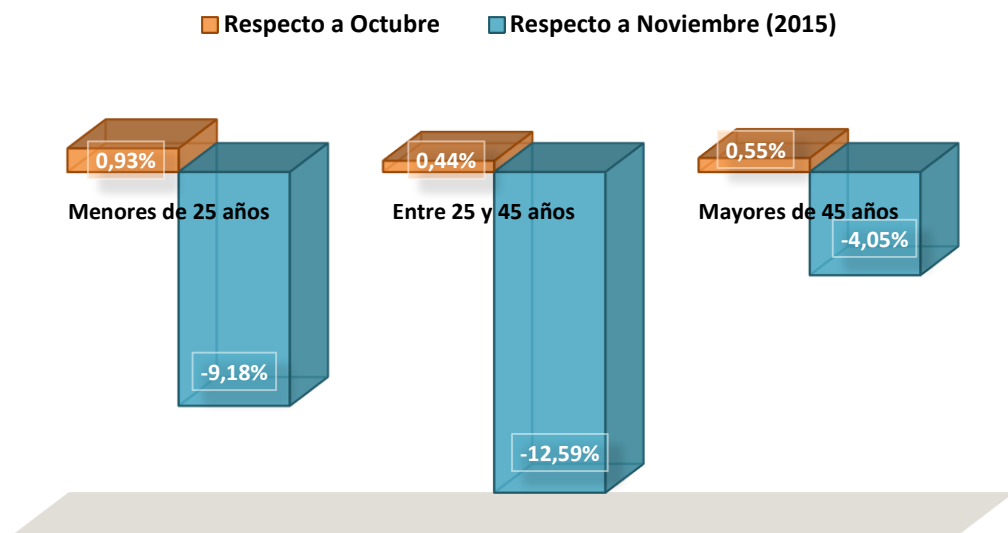
Cabe destacar el paro por sectores: ha aumentado en los sectores de servicios y sin empleo anterior. En el sector de la agricultura y la pesca se registró un descenso del -0,44%. En el sector de la industria se registró un descenso del -1,78%. En el sector de la construcción se registró un descenso del -0,89%. En el sector servicios, un aumento del 1,06%. Por último, en el sector del primer empleo se registró un aumento del 0,43%. Si comparamos los datos de los sectores con los de noviembre de 2015, se registró un descenso generalizado en todos los sectores, con el sector de la construcción a la cabeza (un -17,40%). En el siguiente gráfico se puede observar la actual distribución del desempleo en Asturias por sectores:

Desempleo por sectores



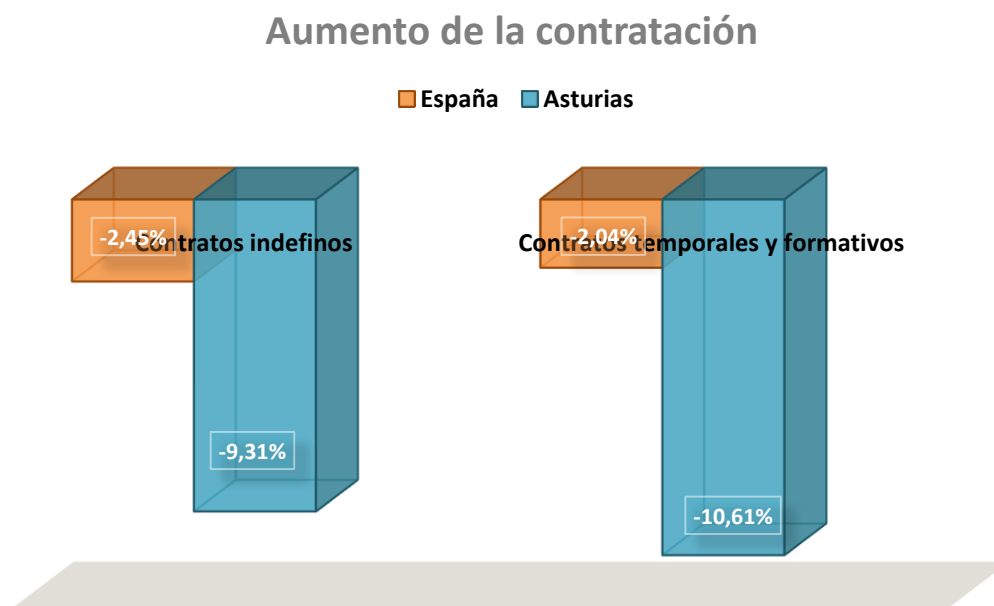
Si analizamos los datos del desempleo por franjas de edad, nos encontramos con que se produce un aumento del 0,93% en los desempleados menores de 25 años (situándose en 6.194 personas), un aumento del 0,44% en los desempleados entre 25 y 45 años (situándose en 38.753 personas) y un aumento del 0,55% en los desempleados mayores de 45 años (situándose en 39.167 personas). Si lo comparamos con el mes de noviembre de 2015, se produce un descenso todos los sectores, con el sector entre 25 y 45 años a la cabeza. Este es el gráfico que podemos observar:

Aumento del desempleo



Contrataciones en Asturias

En Asturias se registraron un total de 27.448 contratos, lo que supuso un descenso del -10,51% respecto al mes anterior, y de un aumento del 9,82% respecto a noviembre de 2015. Desglosando esta cifra, nos encontramos con que en Asturias se firmaron un total de 2.182 contratos indefinidos (un descenso del -9,31%), un total de 25.058 contratos temporales (un descenso del -10,67%) y un total de 208 contratos formativos (un descenso del -3,26%). En el siguiente gráfico podemos comparar los aumentos de las contrataciones en Asturias y en España:



Afiliación a la Seguridad Social en Asturias

El mes de noviembre se cerró en Asturias con 354.258 afiliados a la Seguridad Social. Esto supone un descenso de -220 personas (un descenso del -0,06%) respecto al mes anterior. No obstante, si lo comparamos con noviembre de 2015, se ha producido un aumento de 5.597 personas, lo que supone un aumento del 1,61%.

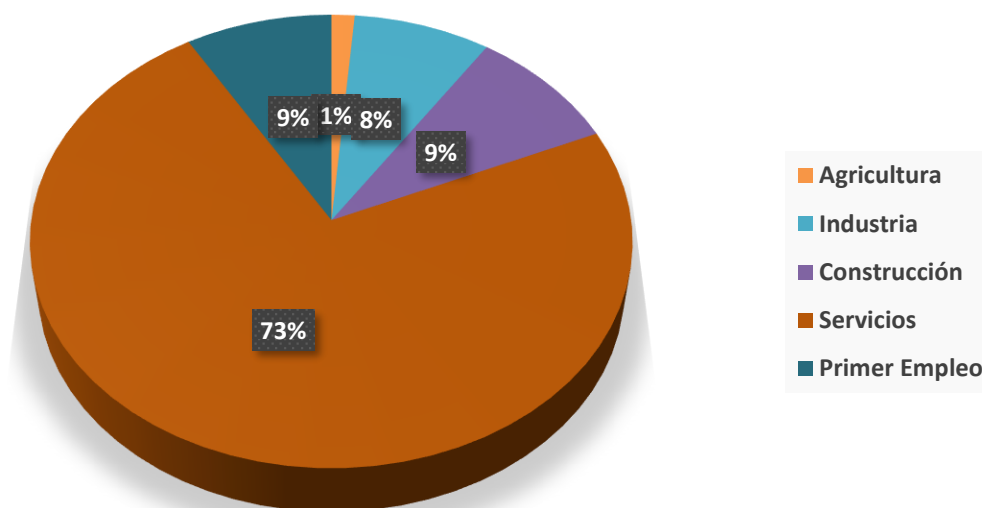
Datos del desempleo en Gijón

El mes de noviembre se cerró en Gijón con una cifra de desempleo de 24.283 personas. El sector femenino registra una mayor cifra de desempleo, 13.779 mientras que el sector masculino registra una cifra de 10.504.

Comparándolo con el mes anterior, el desempleo aumentó en 200 personas. Mientras en el sector femenino aumentó en 96 personas, en el sector masculino aumentó en 104. Esto se traduce en una subida del paro de un 0,83%, si bien es cierto que se ha registrado un descenso fuerte frente noviembre de 2015 (una bajada del -8,67%).

Cabe destacar el paro en los diferentes sectores económicos de la zona: el paro descendió en el sector de la construcción y la industria. En el sector servicios, se registró un aumento del 1,06% (186 personas desempleadas más), mientras que en el sector de la construcción se registró un descenso de -1,17% (-26 personas desempleadas menos). En el sector de la industria descendió en un -0,76% (-15 personas desempleadas menos), en el sector agrícola aumentó un 4,10% (13 personas desempleadas más) y en las personas en busca de primer empleo aumentó en un 2,05% (42 personas desempleadas más). En comparación con noviembre de 2015, el mayor descenso se dio en la construcción, un -19,68%. En el siguiente gráfico se puede ver la evolución del paro en los diferentes sectores:

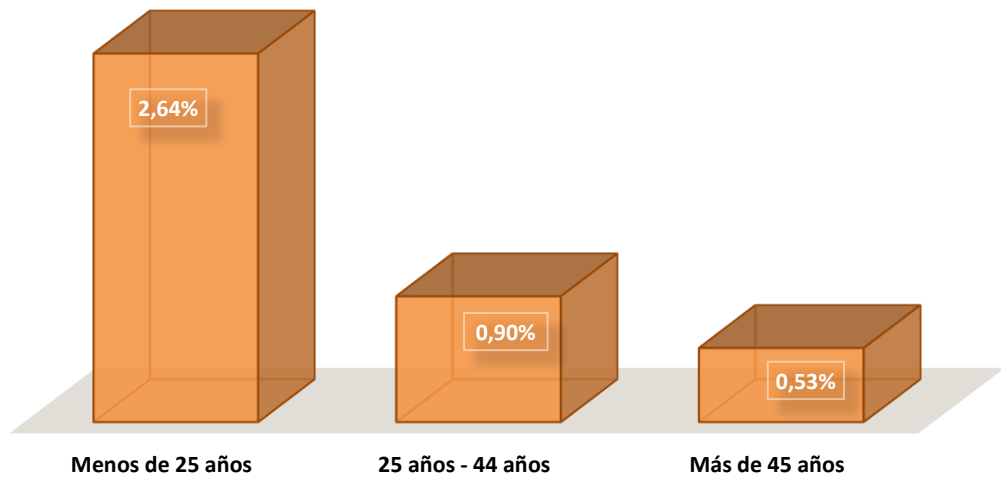
Desempleo por sectores



Conviene realizar también un estudio del paro en las diferentes franjas de edad. En todas las franjas de edad el paro ha aumentado. En la población menor de 25 años, se registró una cifra de 1.593 personas (41 más); en las personas con edades

comprendidas entre 25 y 44 años, se registró un paro de 10.919 personas (97 más); y en las personas mayores de 45 años, se registró la cifra de 11.771 (62 más). En términos relativos el aumento del paro se realizó de la siguiente forma:

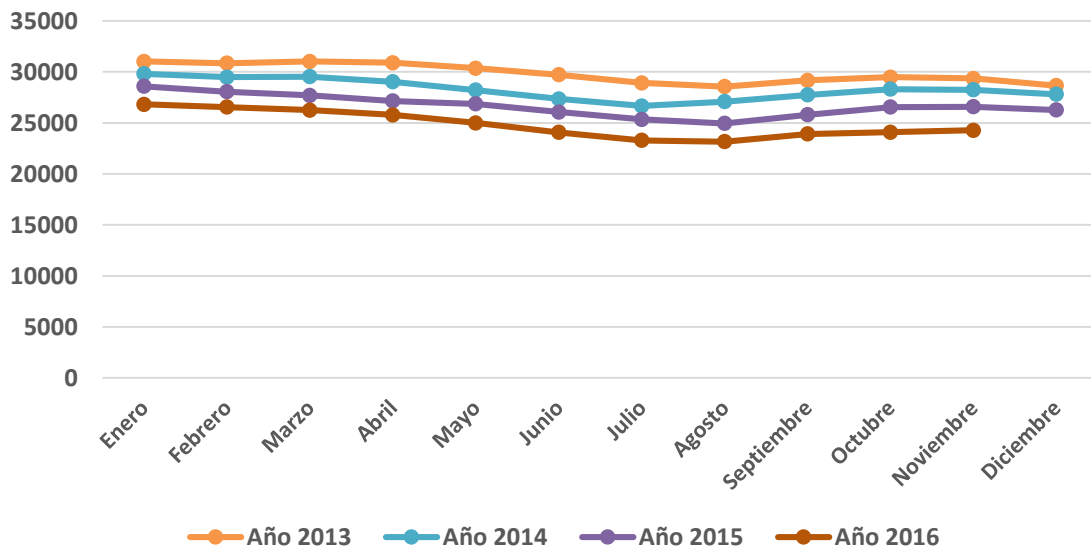
Aumento del desempleo



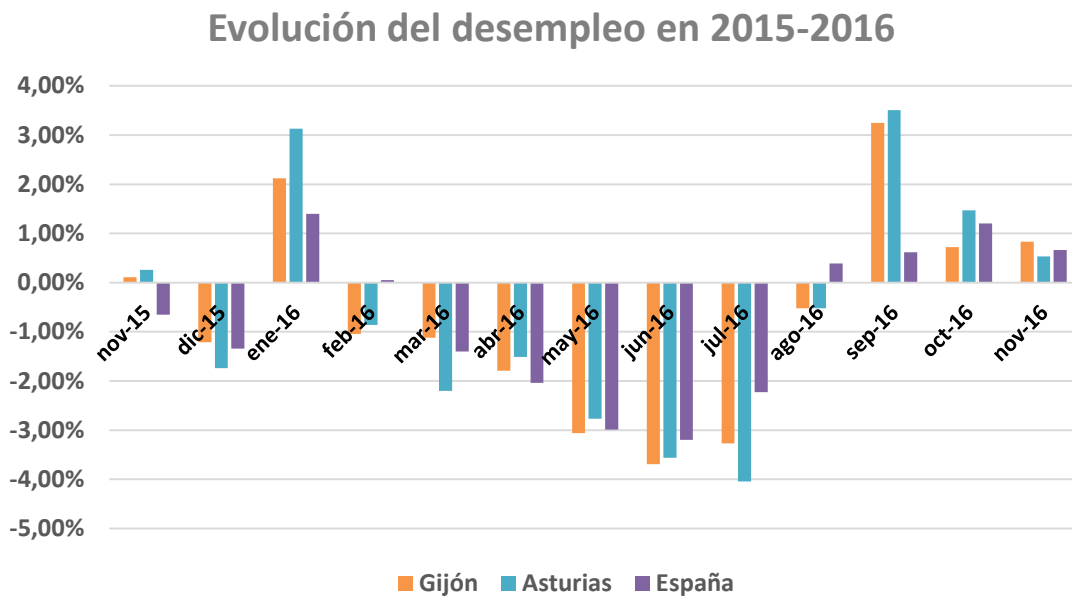
Evolución del desempleo en Gijón

En el siguiente gráfico podemos observar la evolución del desempleo en Gijón a lo largo del año 2016, comparándolo con los años 2013, 2014 y 2015 en cifras absolutas de desempleados:

Evolución del desempleo a nivel local



En el siguiente gráfico podemos observar la evolución del desempleo en Gijón a lo largo del año 2015 y 2016, comparándolo con la evolución en Asturias y en España, en porcentajes:



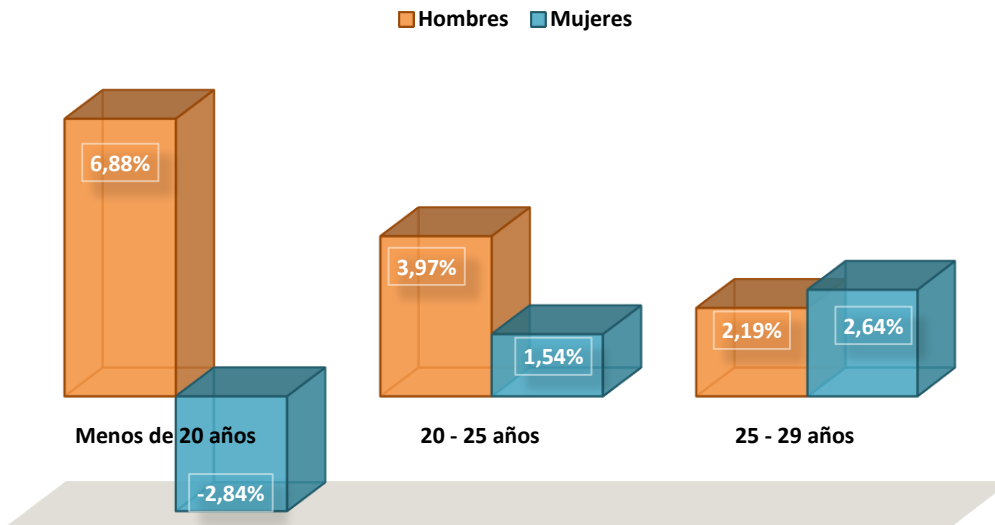
Desempleo joven en Gijón

Conviene realizar un estudio profundo del desempleo joven en Gijón. En noviembre de 2016, un total de 3.488 menores de 29 años se encuentran en el paro. Esto supone un aumento de 86 personas respecto a octubre de 2016 (un 2,53%), y un descenso del -10,40% respecto a noviembre de 2015.

En el sector masculino, 202 menores de 20 años se encuentran en paro (un aumento del 6,88%), 628 con edades comprendidas entre 20 y 25 años (un aumento del 3,97%) y 886 con edades comprendidas entre los 25 y los 29 años (un aumento del 2,19%).

En el sector femenino, 171 menores de 20 años se encuentran en el paro (un descenso del -2,84%), 592 con edades comprendidas entre 20 y 25 años (un aumento del 1,54%) y un total de 1.009 con edades comprendidas entre los 25 y los 29 años (un aumento del 2,64%). Podemos visualizar estos datos en el siguiente gráfico:






Desempleo joven en Gijón



Contrataciones en Gijón

En Gijón se registraron un total de 8.437 contratos, -682 menos que en octubre de 2016 (un descenso del -7,48%) y 695 más que en noviembre de 2015. De ese total, 3.900 fueron a mujeres y 4.537 a hombres. Estas contrataciones supusieron el 30,74% del total de Asturias. Desglosando estos datos se firmaron 605 contratos indefinidos (un descenso del -9,57%), 7.780 temporales (un descenso del -7,38%) y 52 contratos formativos (un aumento del 4,00%). No obstante, si lo comparamos con noviembre de 2015, la contratación indefinida ha aumentado en un 12,45%.

Fuentes

-  Observatorio Socioeconómico Local
-  Federación Asturiana de Empresarios
-  Instituto Nacional de Estadística
-  Servicio Público de Empleo Estatal
-  Servicio Público de Empleo Asturias