

Desempleo en Gijón (mes de enero)



Gijón

Área de Acción Política
NNGG de Gijón

02/17

Coordinado por Borja Pérez Díaz

ÍNDICE

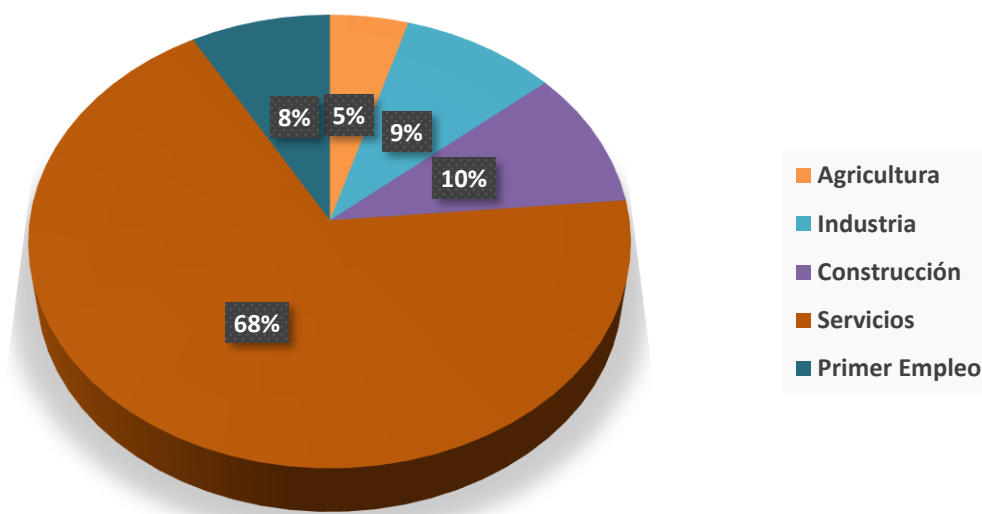
- 1. Datos del desempleo en España**
- 2. Datos del desempleo en Asturias**
- 3. Contrataciones en Asturias**
- 4. Afiliación a la Seguridad Social en Asturias**
- 5. Datos del desempleo en Gijón**
- 6. Evolución del desempleo en Gijón**
- 7. Desempleo joven en Gijón**
- 8. Contrataciones en Gijón**
- 9. Fuentes**

Datos del desempleo en España

El mes de enero se cerró en España con una cifra de desempleo de 3.760.231 personas, lo cual supone un aumento de 57.257 personas (un aumento del 1,55%). El sector femenino registró una mayor cifra de desempleo, 2.104.865 (un aumento del 2,14%) mientras que el sector masculino registró una cifra de desempleo de 1.655.366 (un aumento del 0,80%). En un análisis interanual, comparando con enero de 2016, se registra un descenso de -390.524 personas (un descenso del -9,41%).

Cabe destacar el paro por sectores: el desempleo ha aumentado en los sectores de la agricultura y del sector servicios. En el sector agrícola aumentó un 2,42%. En el sector industria se registró un descenso del -0,32% mientras que el desempleo descendió un -2,08% en el sector de la construcción. Por otro lado, en el sector servicios el paro aumentó un 2,68% mientras que en el sector del primer empleo descendió un -1,54%. Comparándolo con el mes de enero de 2016, en términos interanuales, en todos los sectores se ha producido un descenso del número de desempleados, con el sector de la construcción a la cabeza (un -17,90%). En este gráfico, podemos observar la actual distribución del paro por sectores a nivel nacional:

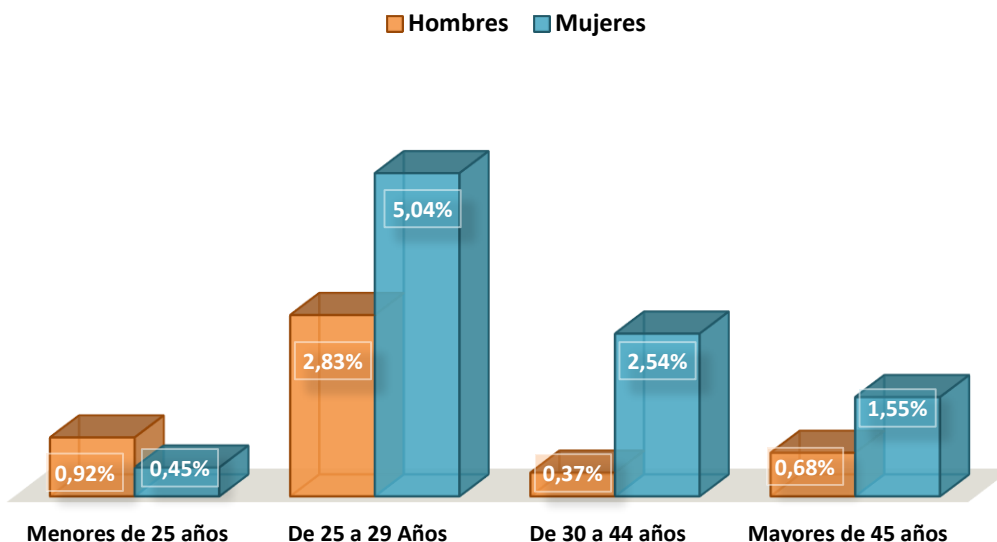
Desempleo por sectores



Podemos a su vez realizar un estudio por las franjas de edad. En la franja de menores de 25 años, se registra un total de 296.604 personas (un 0,69% más). En términos interanuales, un -12,32%. En la franja de 25 a 29 años, se registra un total de 344.642 personas (un 4,05% más). En términos interanuales, un -11,67%. En la franja de 30 a 44 años, se registra un total de 1.304.635 personas (un aumento del 1,64%). En términos interanuales un -13,06%. Por último, en la franja de mayores de 45 años, se

registra un total de 1.814.350 personas (un aumento del 1,16%). En términos interanuales un -5,59%. En el siguiente gráfico podemos visualizar estos datos:

Aumento del desempleo

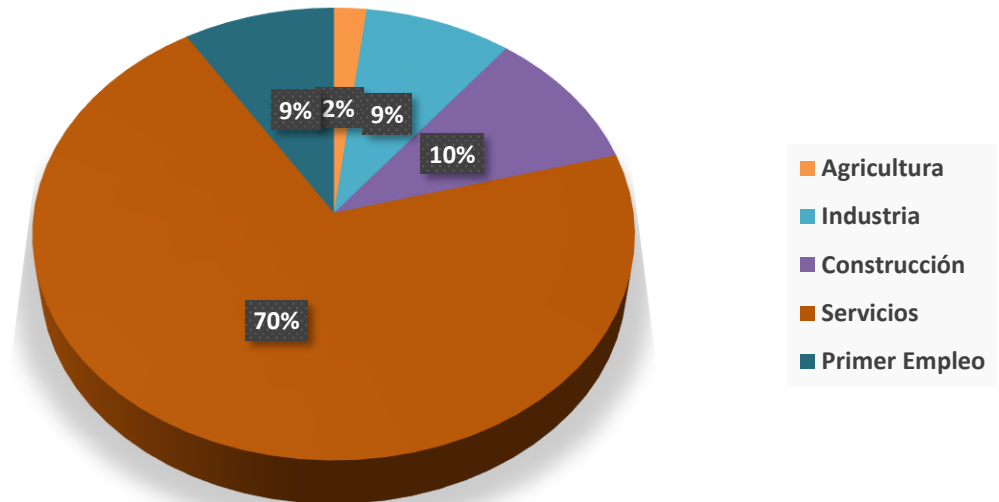


Datos del desempleo en Asturias

El mes de enero se cerró en Asturias con una cifra de desempleados de 86.192, lo cual supone un aumento de 3.198 personas respecto al mes anterior (un aumento del 3,85%). En el sector femenino se registra una mayor cifra de paro, 46.800 (un aumento del 4,90%), mientras que en el sector masculino se registró una cifra de 39.392 (un aumento del 2,64%). No obstante, si lo comparamos con el mes de enero de 2016, en términos interanuales, se registró un descenso de -7.010 personas, es decir, un -7,52%.

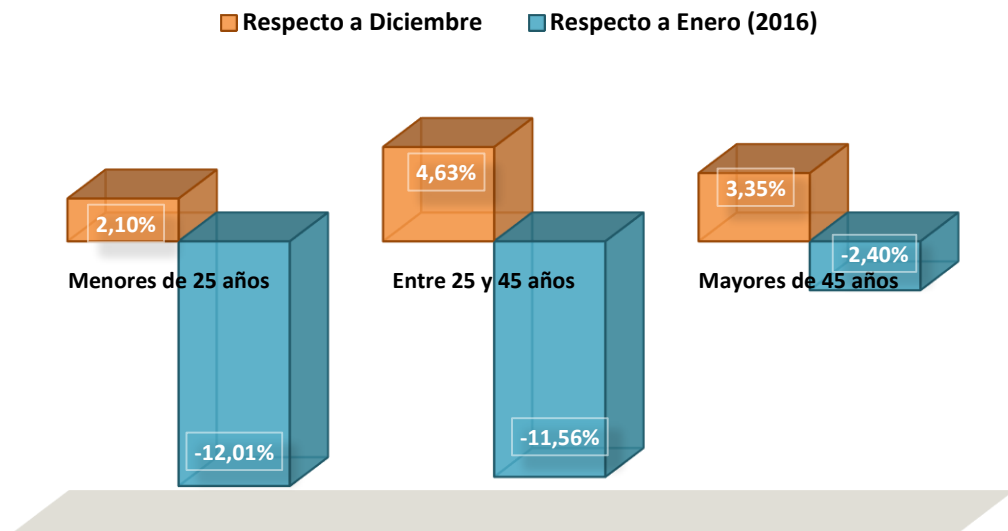
Cabe destacar el paro por sectores: ha descendido en los sectores de agricultura y construcción. En el sector de la agricultura y la pesca se registró un descenso del -1,44%. En el sector de la industria se registró un aumento del 1,34%. En el sector de la construcción se registró un descenso del -1,02%. En el sector servicios, un aumento del 5,56%. Por último, en el sector del primer empleo se registró un aumento del 0,26%. Si comparamos los datos de los sectores con los de enero de 2016, se registró un descenso generalizado en todos los sectores, con el sector de la construcción a la cabeza (un -18,10%). En el siguiente gráfico se puede observar la actual distribución del desempleo en Asturias por sectores:

Desempleo por sectores



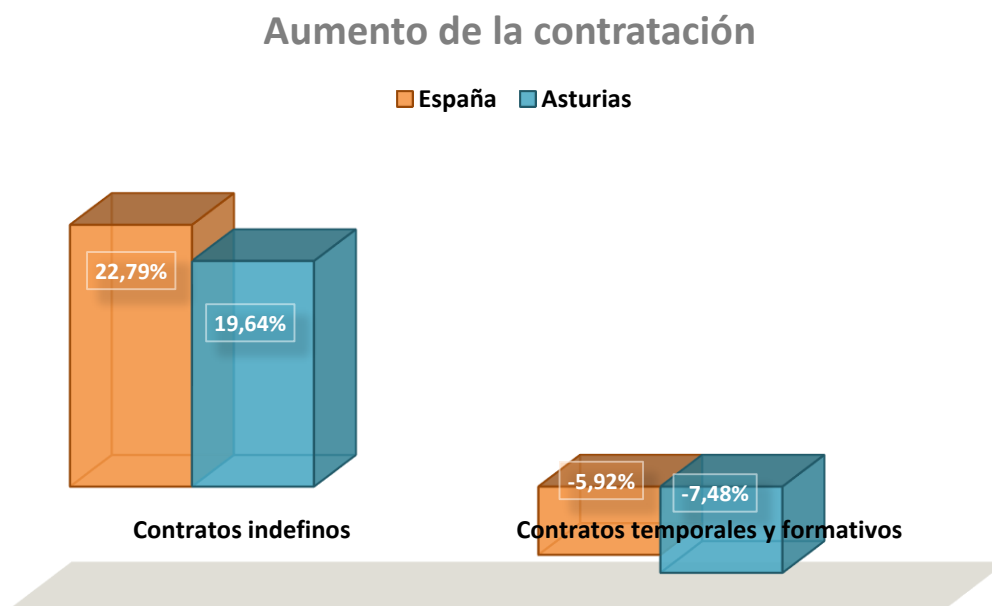
Si analizamos los datos del desempleo por franjas de edad, nos encontramos con que se produce un aumento del 2,10% en los desempleados menores de 25 años (situándose en 5.830 personas), un aumento del 4,63% en los desempleados entre 25 y 45 años (situándose en 39.961 personas) y un aumento del 3,35% en los desempleados mayores de 45 años (situándose en 40.401 personas). Si lo comparamos con el mes de enero de 2016, se produce un descenso todos los sectores, con el sector de menores de 25 años a la cabeza. Este es el gráfico que podemos observar:

Aumento del desempleo



Contrataciones en Asturias

En Asturias se registraron un total de 24.553 contratos, lo que supuso un descenso del -5,56% respecto al mes anterior, y de un aumento del 8,50% respecto a enero de 2016. Desglosando esta cifra, nos encontramos con que en Asturias se firmaron un total de 2.205 contratos indefinidos (un aumento del 19,64%), un total de 22.129 contratos temporales (un descenso del -7,02%) y un total de 219 contratos formativos (un descenso del -38,48%). En el siguiente gráfico podemos comparar los aumentos de las contrataciones en Asturias y en España:



Afiliación a la Seguridad Social en Asturias

El mes de enero se cerró en Asturias con 349.595 afiliados a la Seguridad Social. Esto supone un descenso de -4.820 personas (un descenso del -1,36%) respecto al mes anterior. No obstante, si lo comparamos con enero de 2016, se ha producido un aumento de 4.568 personas, lo que supone un aumento del 1,32%. Podemos referir estos datos a los datos nacionales donde se registran un total de 17.674.175 personas, un descenso respecto al mes anterior de -174.880 personas (un -0,98%), y un aumento interanual de 569.818 personas (un 3,33%).

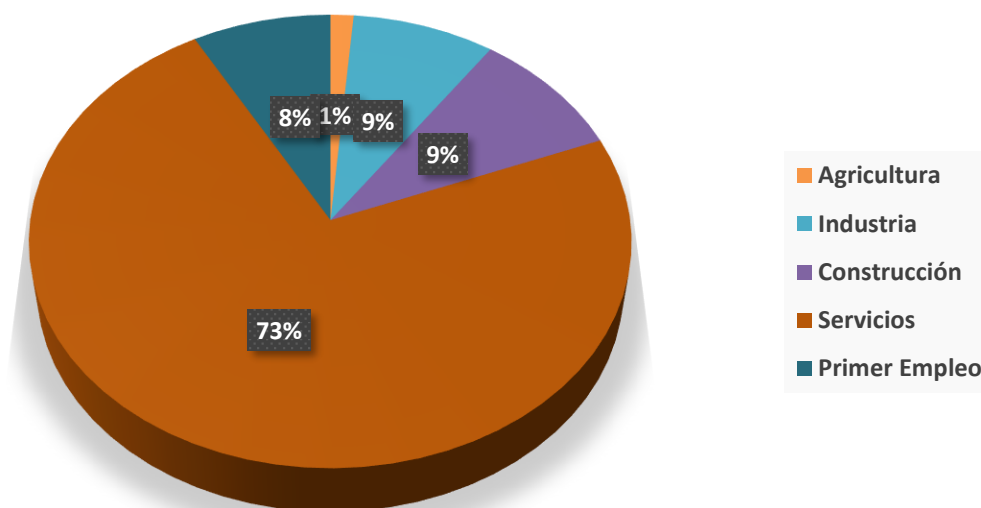
Datos del desempleo en Gijón

El mes de enero se cerró en Gijón con una cifra de desempleo de 24.906 personas. El sector femenino registra una mayor cifra de desempleo, 13.965 mientras que el sector masculino registra una cifra de 10.941.

Comparándolo con el mes anterior, el desempleo aumentó en 898 personas. Mientras en el sector femenino aumentó en 607 personas, en el sector masculino aumentó en 291. Esto se traduce en un descenso del aumento del 3,74%, si bien es cierto que se ha registrado un descenso interanual fuerte frente a enero de 2016 (una bajada del -7,15%).

Cabe destacar el paro en los diferentes sectores económicos de la zona: el paro descendió en el sector de la agricultura y en el sector de la construcción. En el sector de la agricultura se registró un descenso del -2,03% (-7 personas menos). En el sector de la industria se registró un aumento del 1,41% (29 personas más), mientras que en el sector de la construcción se observó un descenso del -1,58% (-37 personas menos). Por último, el sector servicios registró un aumento del 5,12% (883 personas más) y el sector sin empleo anterior un aumento del 1,48% (30 personas más). En comparación con enero de 2016, el mayor descenso interanual se dio en la construcción, un -18,73%. En el siguiente gráfico se puede ver la evolución del paro en los diferentes sectores:

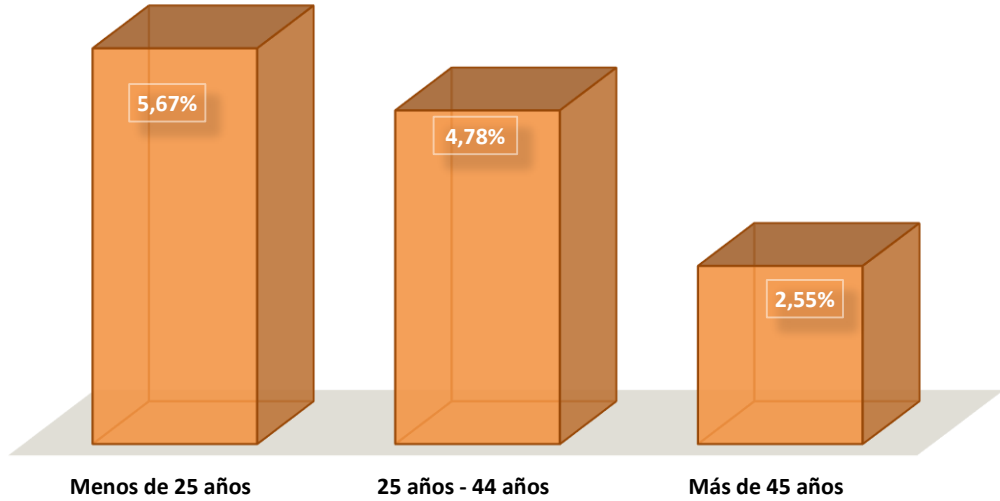
Desempleo por sectores



Conviene realizar también un estudio del paro en las diferentes franjas de edad. En la población menor de 25 años, se registró una cifra de 1.566 personas (84 más); en las personas con edades comprendidas entre 25 y 44 años, se registró un paro de

11.236 personas (513 más); y en las personas mayores de 45 años, se registró la cifra de 12.104 (301 más). En términos relativos el aumento del paro se realizó de la siguiente forma:

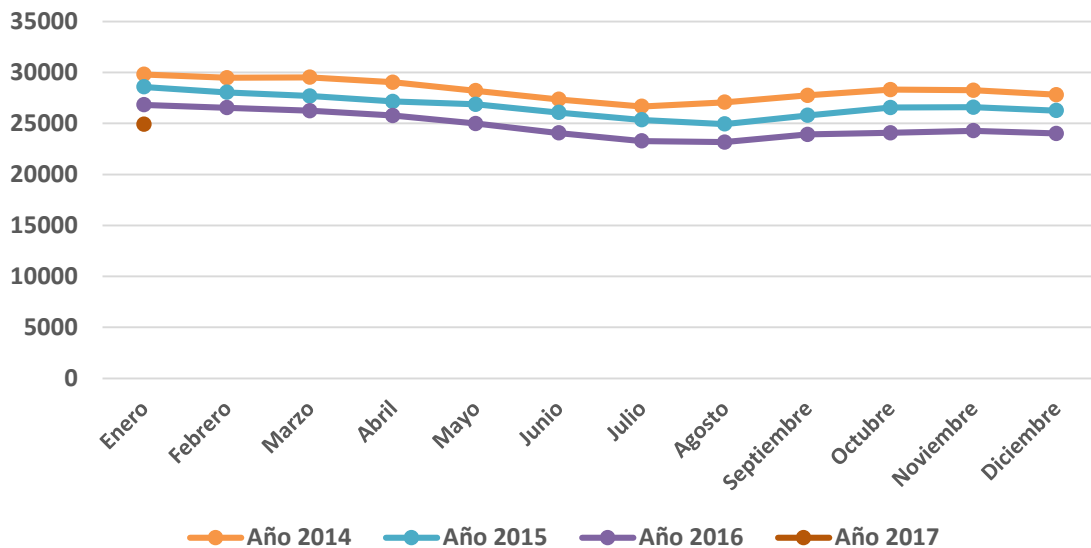
Aumento del desempleo



Evolución del desempleo en Gijón

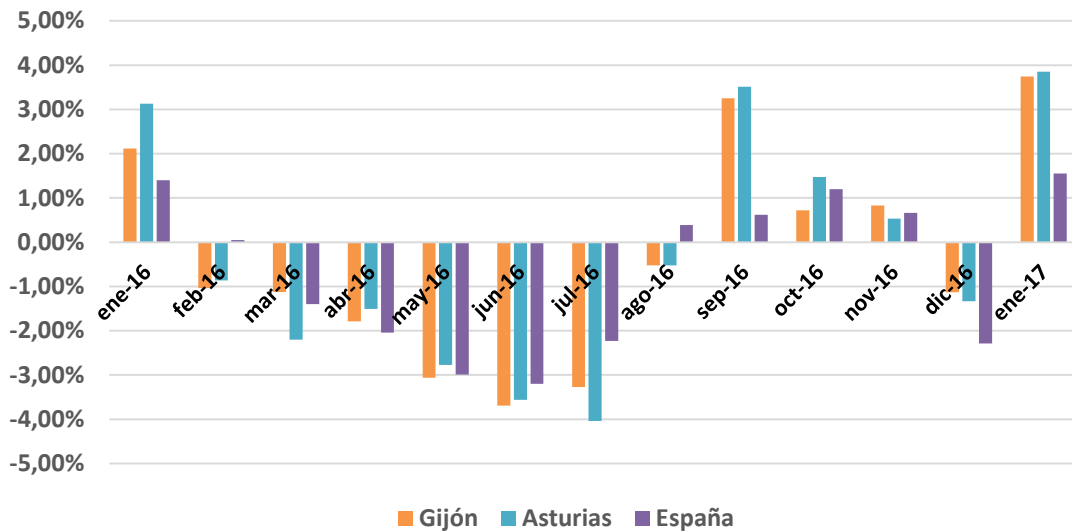
En el siguiente gráfico podemos observar la evolución del desempleo en Gijón a lo largo del año 2017, comparándolo con los años 2014, 2015 y 2016 en cifras absolutas de desempleados:

Evolución del desempleo a nivel local



En el siguiente gráfico podemos observar la evolución del desempleo en Gijón a lo largo del año 2016 y 2017, comparándolo con la evolución en Asturias y en España, en porcentajes:

Evolución del desempleo en 2016-2017



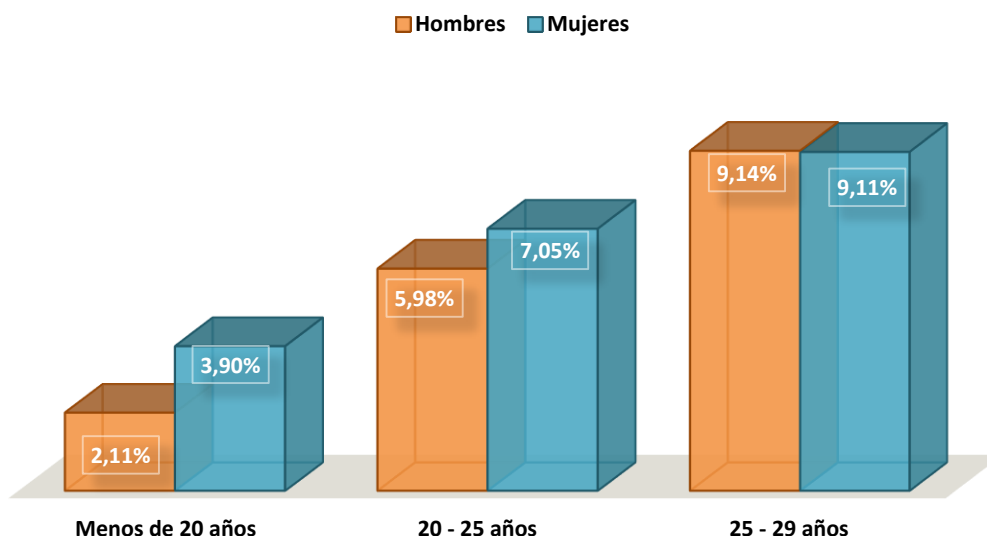
Desempleo joven en Gijón

Conviene realizar un estudio profundo del desempleo joven en Gijón. En enero de 2017, un total de 3.551 menores de 29 años se encuentran en el paro. Esto supone un aumento de 250 personas respecto a diciembre de 2016 (un 7,57%), y un descenso del -7,62% respecto a enero de 2016.

En el sector masculino, 194 menores de 20 años se encuentran en paro (un aumento del 2,11%), 620 con edades comprendidas entre 20 y 25 años (un aumento del 5,98%) y 967 con edades comprendidas entre los 25 y los 29 años (un aumento del 9,14%).

En el sector femenino, 160 menores de 20 años se encuentran en el paro (un aumento del 3,90%), 592 con edades comprendidas entre 20 y 25 años (un aumento del 7,05%) y un total de 1.018 con edades comprendidas entre los 25 y los 29 años (un aumento del 9,11%). Podemos visualizar estos datos en el siguiente gráfico:






Desempleo joven en Gijón



Contrataciones en Gijón

En Gijón se registraron un total de 7.497 contratos, -330 menos que en diciembre de 2016 (un descenso del -4,22%) y 665 más que en enero de 2015. De ese total, 3.528 fueron a mujeres y 3.969 a hombres. Estas contrataciones supusieron el 30,53% del total de Asturias. Desglosando estos datos se firmaron 613 contratos indefinidos (un aumento del 13,10%), 6.823 temporales (un descenso del -4,95%) y 61 contratos formativos (un descenso del -42,99%). No obstante, si lo comparamos con enero de 2016, la contratación indefinida ha aumentado en un 29,87% en términos interanuales.

Fuentes

-  Observatorio Socioeconómico Local
-  Federación Asturiana de Empresarios
-  Instituto Nacional de Estadística
-  Servicio Público de Empleo Estatal
-  Servicio Público de Empleo Asturias