

Desempleo en Gijón (mes de mayo)



Gijón

Área de Acción Política
NNGG de Gijón

06/17

Coordinado por Borja Pérez Díaz

ÍNDICE

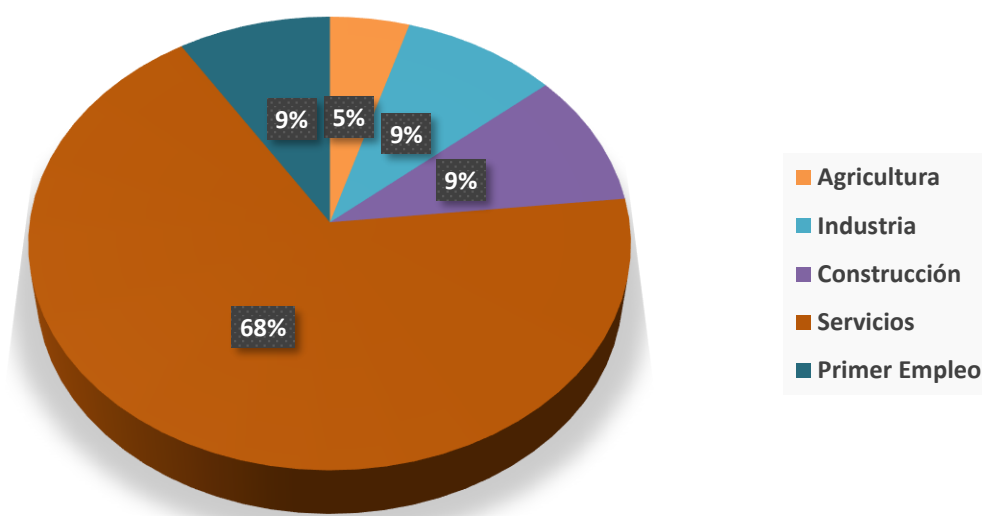
- 1. Datos del desempleo en España**
- 2. Datos del desempleo en Asturias**
- 3. Contrataciones en Asturias**
- 4. Afiliación a la Seguridad Social en Asturias**
- 5. Datos del desempleo en Gijón**
- 6. Evolución del desempleo en Gijón**
- 7. Desempleo joven en Gijón**
- 8. Contrataciones en Gijón**
- 9. Fuentes**

Datos del desempleo en España

El mes de mayo se cerró en España con una cifra de desempleo de 3.461.128 personas, lo cual supone un descenso de -111.908 personas (un descenso del -3,13%). El sector femenino registró una mayor cifra de desempleo, 1.982.451 (un descenso del -2,16%) mientras que el sector masculino registró una cifra de desempleo de 1.478.677 (un descenso del -4,40%). En un análisis interanual, comparando con mayo de 2016, se registra un descenso de -430.275 personas (un descenso del -11,06%).

Cabe destacar el paro por sectores: el desempleo ha disminuido en todos los sectores. En el sector agrícola descendió un -6,74%. En el sector industria se registró un descenso del -3,28% mientras que el desempleo descendió un -4,34% en el sector de la construcción. Por otro lado, en el sector servicios el paro descendió un -2,94% mientras que en el sector del primer empleo descendió un -1,15%. Comparándolo con el mes de mayo de 2016, en términos interanuales, en todos los sectores se ha producido un descenso del número de desempleados, con el sector de la construcción a la cabeza (un -19,74%). En este gráfico, podemos observar la actual distribución del paro por sectores a nivel nacional:

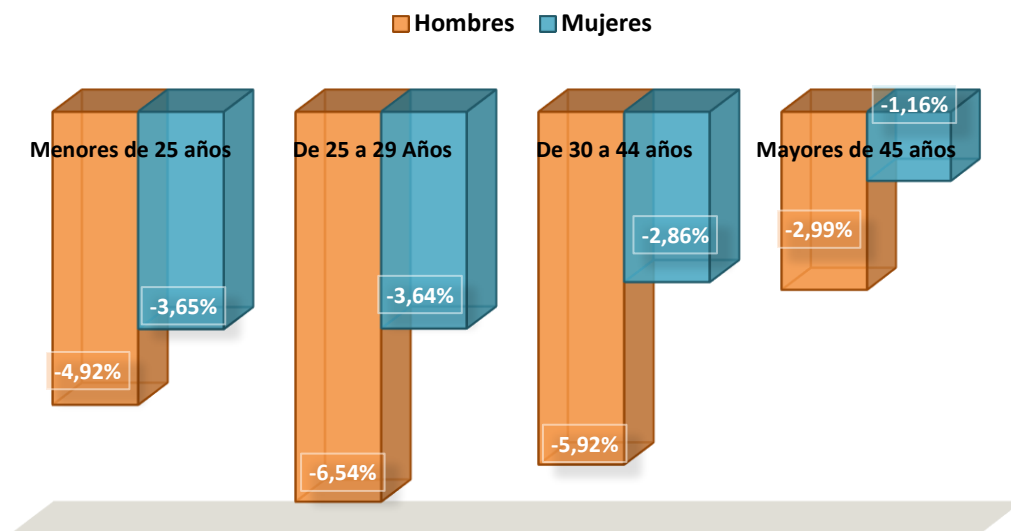
Desempleo por sectores



Podemos a su vez realizar un estudio por las franjas de edad. En la franja de menores de 25 años, se registra un total de 268.056 personas (un -4,30% menos). En términos interanuales, un -17,49%. En la franja de 25 a 29 años, se registra un total de 301.769 personas (un -4,89% menos). En términos interanuales, un -14,37%. En la franja de 30 a 44 años, se registra un total de 1.165.183 personas (un descenso del -4,08%). En términos interanuales un -14,59%. Por último, en la franja de mayores de 45

años, se registra un total de 1.726.120 personas (un descenso del -1,97%). En términos interanuales un -6,69%. En el siguiente gráfico podemos visualizar estos datos:

Aumento del desempleo

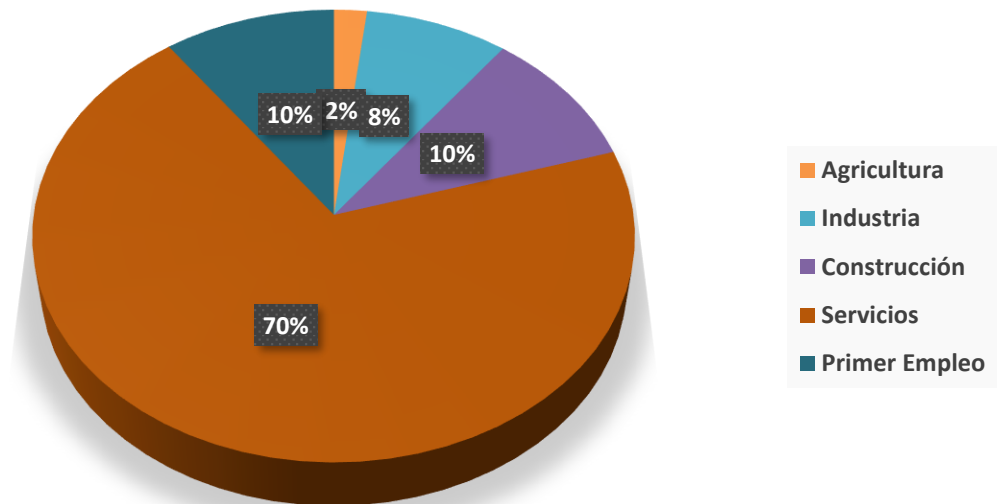


Datos del desempleo en Asturias

El mes de mayo se cerró en Asturias con una cifra de desempleados de 79.353, lo cual supone un descenso de -2.093 personas respecto al mes anterior (un descenso del -2,57%). En el sector femenino se registra una mayor cifra de paro, 43.949 (un descenso del -2,02%), mientras que en el sector masculino se registró una cifra de 35.404 (un descenso del -3,24%). No obstante, si lo comparamos con el mes de mayo de 2016, en términos interanuales, se registró un descenso de -7.183 personas, es decir, un -8,30%.

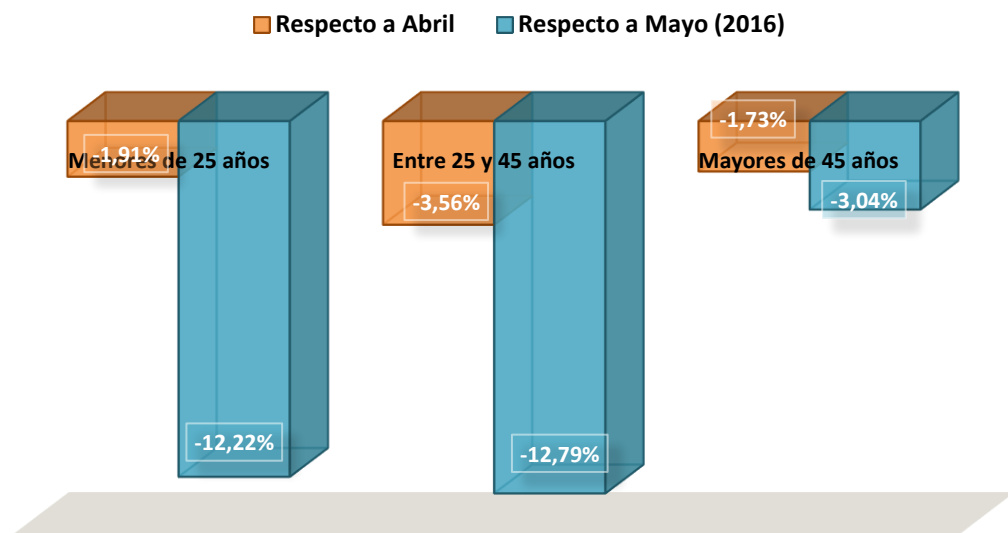
Cabe destacar el paro por sectores: ha descendido en todos los sectores. En el sector de la agricultura y la pesca se registró un descenso del -3,52%. En el sector de la industria se registró un descenso del -2,41%. En el sector de la construcción se registró un descenso del -3,92%. En el sector servicios, un descenso del -2,67%. Por último, en el sector del primer empleo se registró un descenso del -0,44%. Si comparamos los datos de los sectores con los de mayo de 2016, se registró un descenso generalizado en todos los sectores, con el sector de la construcción a la cabeza (un -16,10%). En el siguiente gráfico se puede observar la actual distribución del desempleo en Asturias por sectores:

Desempleo por sectores



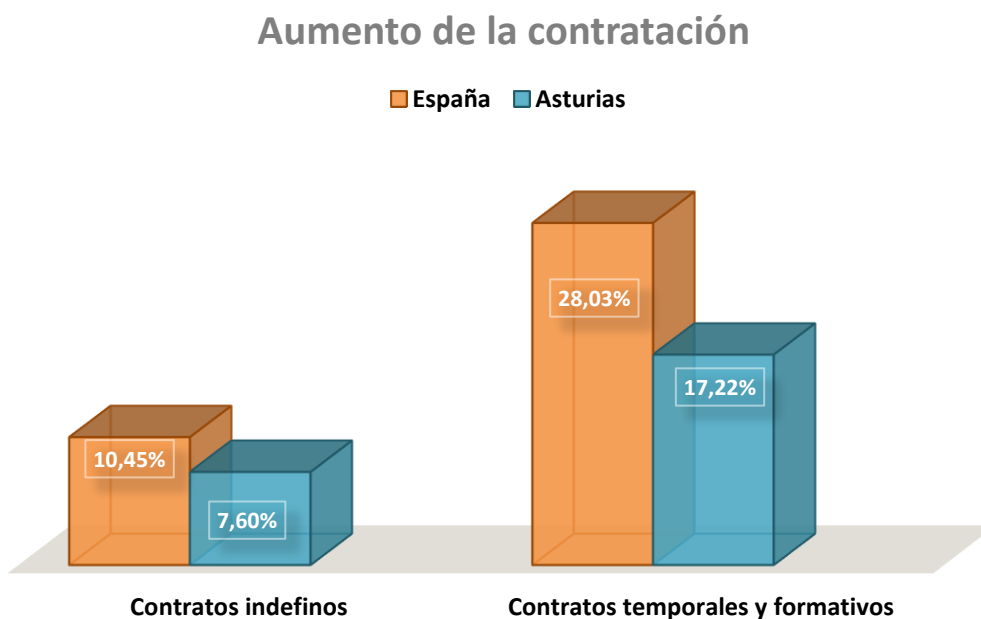
Si analizamos los datos del desempleo por franjas de edad, nos encontramos con que se produce un descenso del -1,91% en los desempleados menores de 25 años (situándose en 5.595 personas), un descenso del -3,56% en los desempleados entre 25 y 45 años (situándose en 35.490 personas) y un descenso del -1,73% en los desempleados mayores de 45 años (situándose en 38.268 personas). Si lo comparamos con el mes de mayo de 2016, se produce un descenso todos los sectores, con el sector de entre 25 y 45 años a la cabeza. Este es el gráfico que podemos observar:

Aumento del desempleo



Contrataciones en Asturias

En Asturias se registraron un total de 32.699 contratos, lo que supuso un aumento del 16,50% respecto al mes anterior, y de un aumento del 9,01% respecto a mayo de 2016. Desglosando esta cifra, nos encontramos con que en Asturias se firmaron un total de 2.265 contratos indefinidos (un aumento del 7,60%) un total de 30.122 contratos temporales (un aumento del 17,50%) y un total de 312 contratos formativos (un descenso del -4,88%). En el siguiente gráfico podemos comparar los aumentos de las contrataciones en Asturias y en España:



Afiliación a la Seguridad Social en Asturias

El mes de mayo se cerró en Asturias con 358.283 afiliados a la Seguridad Social. Esto supone un aumento de 2.158 personas (un aumento del 0,61%) respecto al mes anterior. No obstante, si lo comparamos con mayo de 2016, se ha producido un aumento de 7.252 personas, lo que supone un aumento del 2,07%. Podemos referir estos datos a los datos nacionales donde se registran un total de 18.345.414 personas, un aumento respecto al mes anterior de 223.192 personas (un 1,23%), y un aumento interanual de 683.575 personas (un 3,87%).

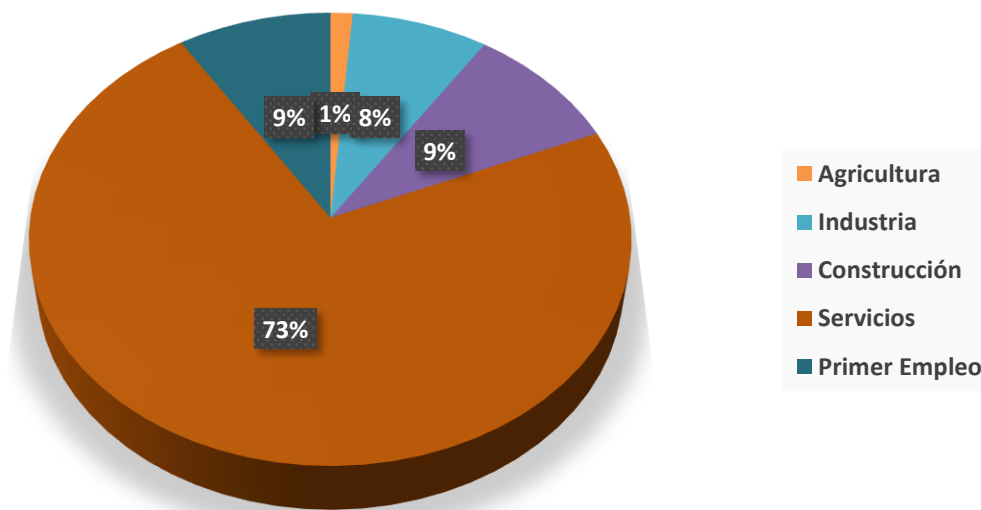
Datos del desempleo en Gijón

El mes de mayo se cerró en Gijón con una cifra de desempleo de 23.322 personas. El sector femenino registra una mayor cifra de desempleo, 13.276 mientras que el sector masculino registra una cifra de 10.046.

Comparándolo con el mes anterior, el desempleo descendió en -411 personas. Mientras en el sector femenino descendió en -180 personas, en el sector masculino descendió en -231. Esto se traduce en un descenso del -1,73%, si bien es cierto que se ha registrado un descenso interanual fuerte frente a mayor de 2016 (una bajada del -6,67%).

Cabe destacar el paro en los diferentes sectores económicos de la zona: el paro descendió en todos los sectores. En el sector de la agricultura se registró una variación del -1,94% (-6 personas menos). En el sector de la industria se registró un descenso del -1,83% (-35 personas menos), mientras que en el sector de la construcción se observó un descenso del -1,86% (-41 personas menos). Por último, el sector servicios registró un descenso del -1,80% (-310 personas menos) y el sector sin empleo anterior un descenso del -0,89% (-19 personas menos). En comparación con mayo de 2016, el mayor descenso interanual se dio en la construcción, un -25,47%. En el siguiente gráfico se puede ver la evolución del paro en los diferentes sectores:

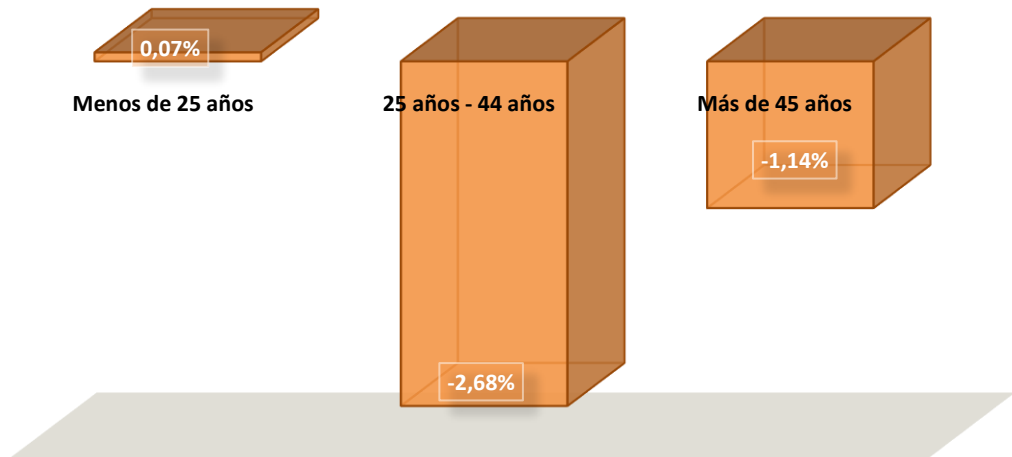
Desempleo por sectores



Conviene realizar también un estudio del paro en las diferentes franjas de edad. En la población menor de 25 años, se registró una cifra de 1.507 personas (1 más); en las personas con edades comprendidas entre 25 y 44 años, se registró un paro de 10.074 personas (-277 menos); y en las personas mayores de 45 años, se registró la

cifra de 11.741 (-135 menos). En términos relativos el aumento del paro se realizó de la siguiente forma:

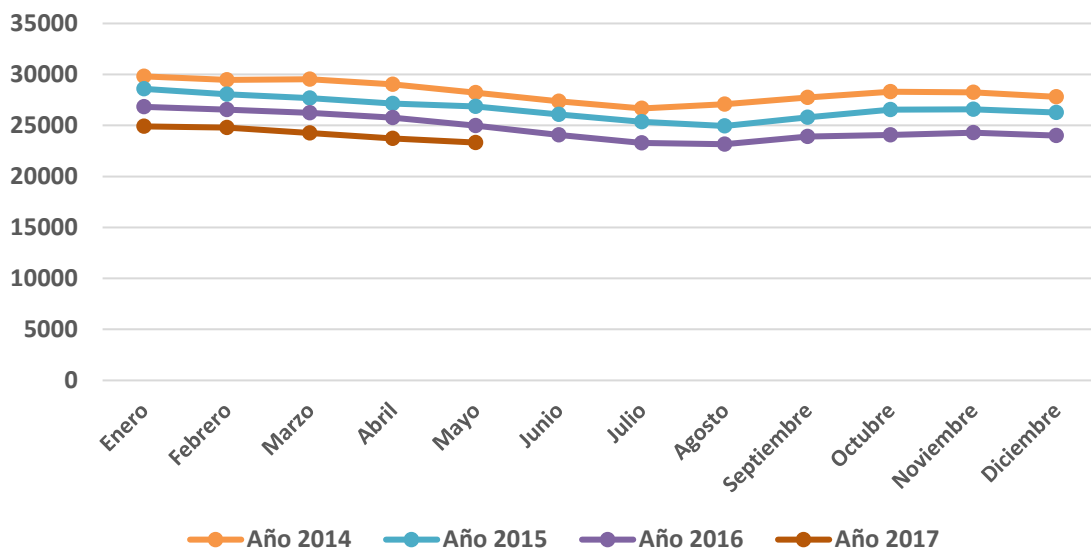
Aumento del desempleo



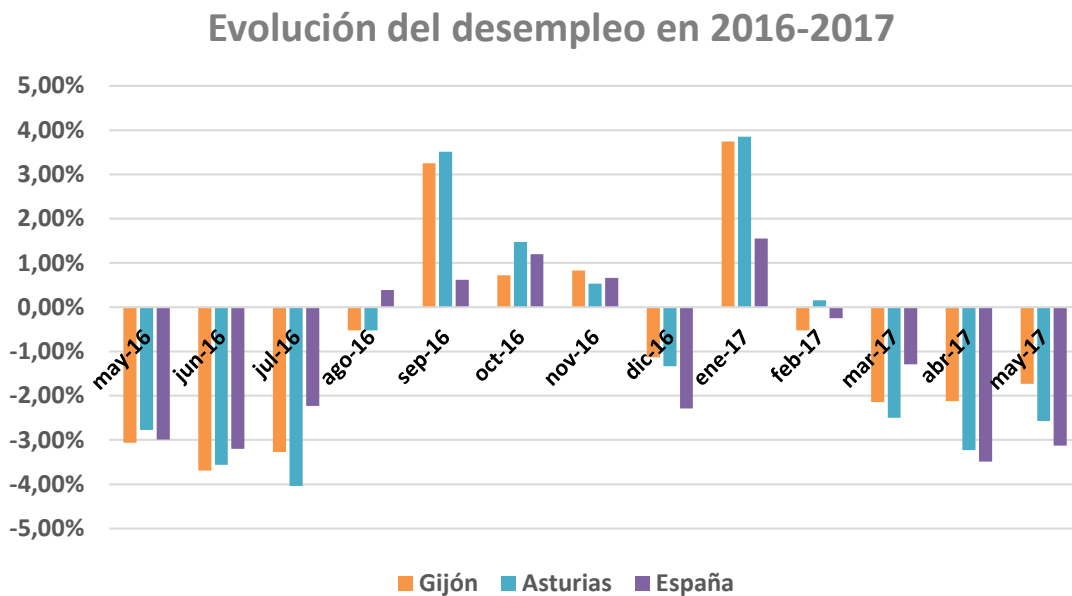
Evolución del desempleo en Gijón

En el siguiente gráfico podemos observar la evolución del desempleo en Gijón a lo largo del año 2017, comparándolo con los años 2014, 2015 y 2016 en cifras absolutas de desempleados:

Evolución del desempleo a nivel local



En el siguiente gráfico podemos observar la evolución del desempleo en Gijón a lo largo del año 2016 y 2017, comparándolo con la evolución en Asturias y en España, en porcentajes:



Desempleo joven en Gijón

Conviene realizar un estudio profundo del desempleo joven en Gijón. En mayo de 2017, un total de 3.272 menores de 29 años se encuentran en el paro. Esto supone un descenso de -52 personas respecto a abril de 2017 (un -1,56%), y un descenso del -10,53% respecto a mayo de 2016.

En el sector masculino, 221 menores de 20 años se encuentran en paro (un aumento del 9,95%), 571 con edades comprendidas entre 20 y 25 años (un descenso del -0,17%) y 826 con edades comprendidas entre los 25 y los 29 años (un descenso del -4,73%).

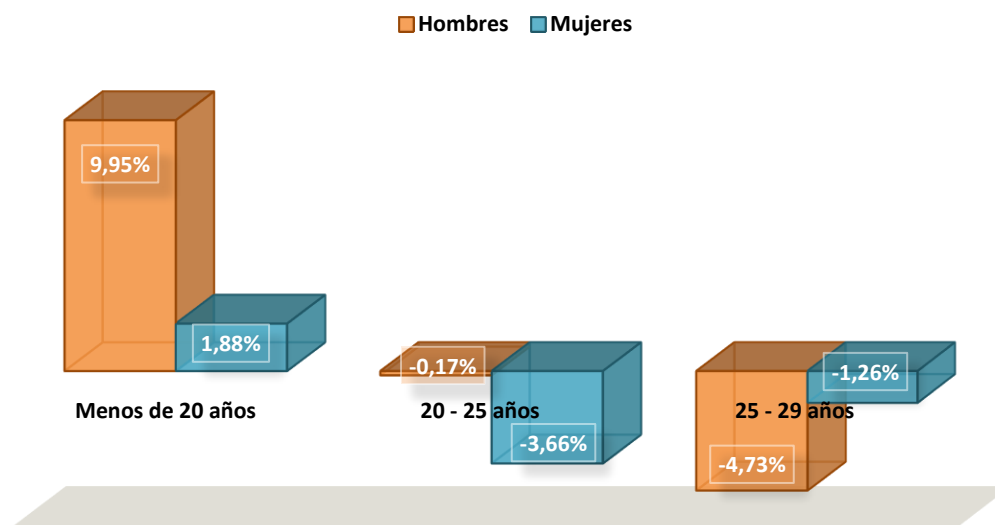
En el sector femenino, 163 menores de 20 años se encuentran en el paro (un aumento del 1,88%), 552 con edades comprendidas entre 20 y 25 años (un descenso del -3,66%) y un total de 939 con edades comprendidas entre los 25 y los 29 años (un descenso del -1,26%). Podemos visualizar estos datos en el siguiente gráfico:



Gijón

ACCIÓN POLÍTICA

Desempleo joven en Gijón



Contrataciones en Gijón

En Gijón se registraron un total de 9.664 contratos, 1.929 más que en abril de 2017 (un descenso del 24,94%) y 472 más que en mayo de 2016. De ese total, 4.508 fueron a mujeres y 5.156 a hombres. Estas contrataciones supusieron el 29,55% del total de Asturias. Desglosando estos datos se firmaron 570 contratos indefinidos (un descenso del -1,55%), 8.927 temporales (un aumento del 25,80%) y 167 contratos formativos (un aumento del 178,33%). No obstante, si lo comparamos con mayo de 2016, la contratación indefinida ha descendido en un -9,81% en términos interanuales.

Fuentes

- Observatorio Socioeconómico Local
- Federación Asturiana de Empresarios
- Instituto Nacional de Estadística
- Servicio Público de Empleo Estatal
- Servicio Público de Empleo Asturias